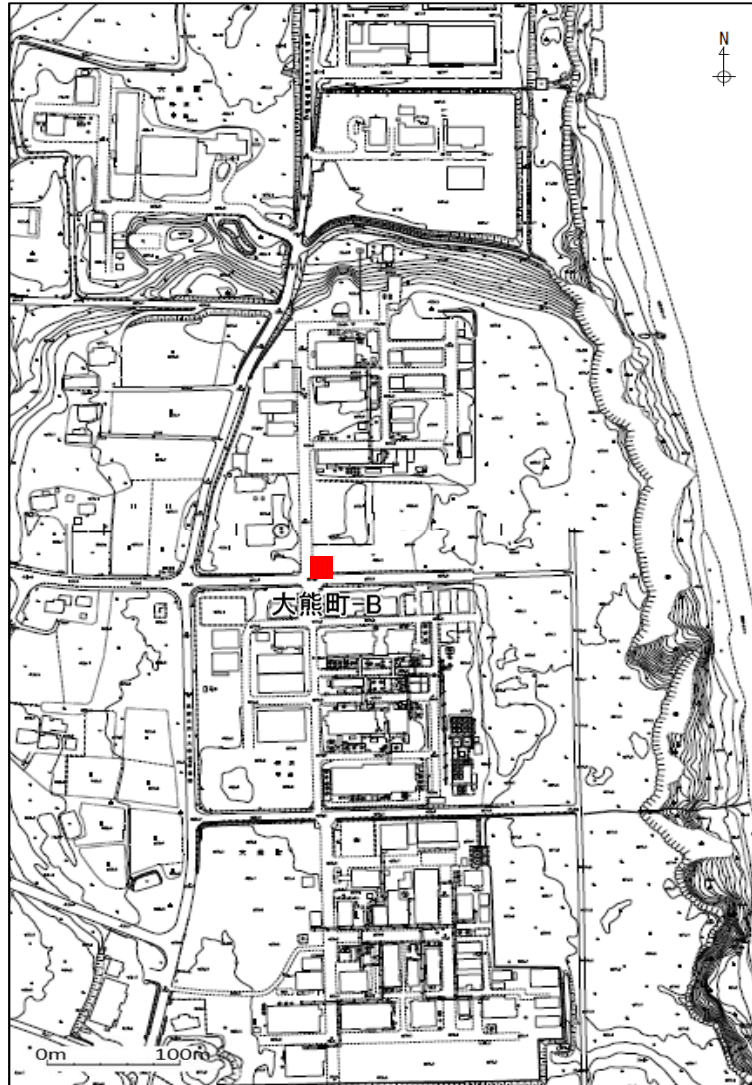


保管場等における空間線量率の測定地点(連続測定)①

大熊工区 保管場



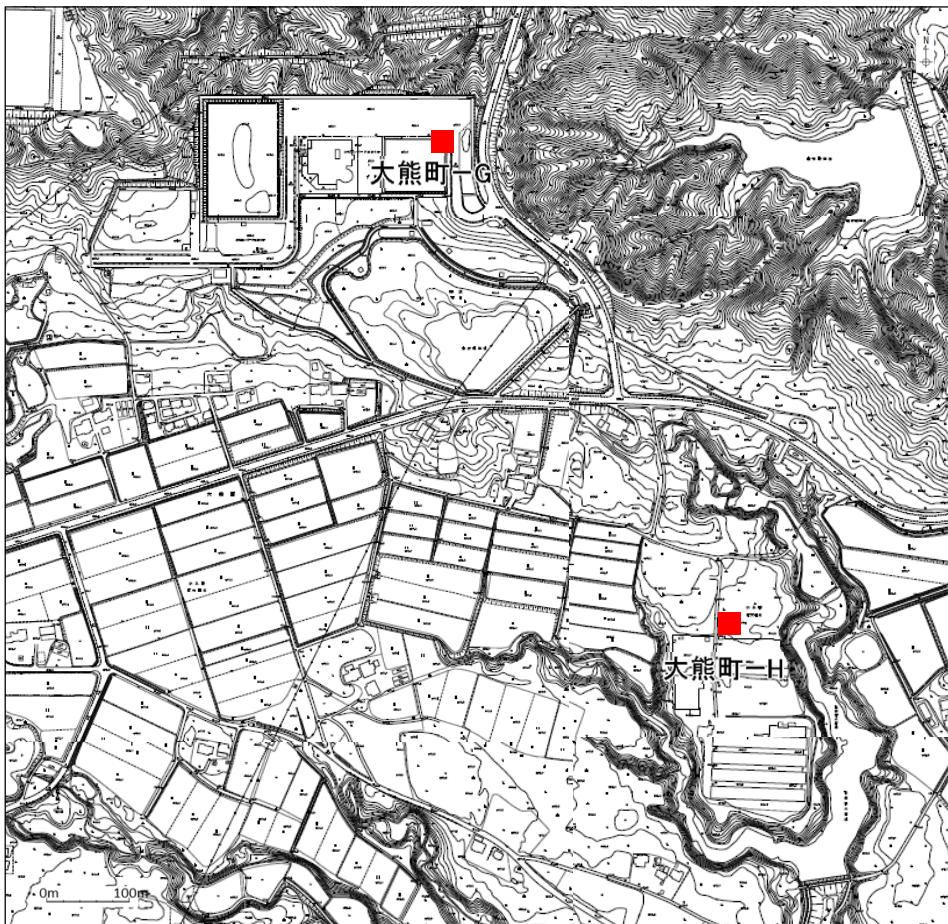
凡例: 空間線量率測定地点

● リアルタイムデータ自動送信

■ 週次データ回収

保管場等における空間線量率の測定地点(連続測定)②

大熊工区 保管場



凡例: 空間線量率測定地点

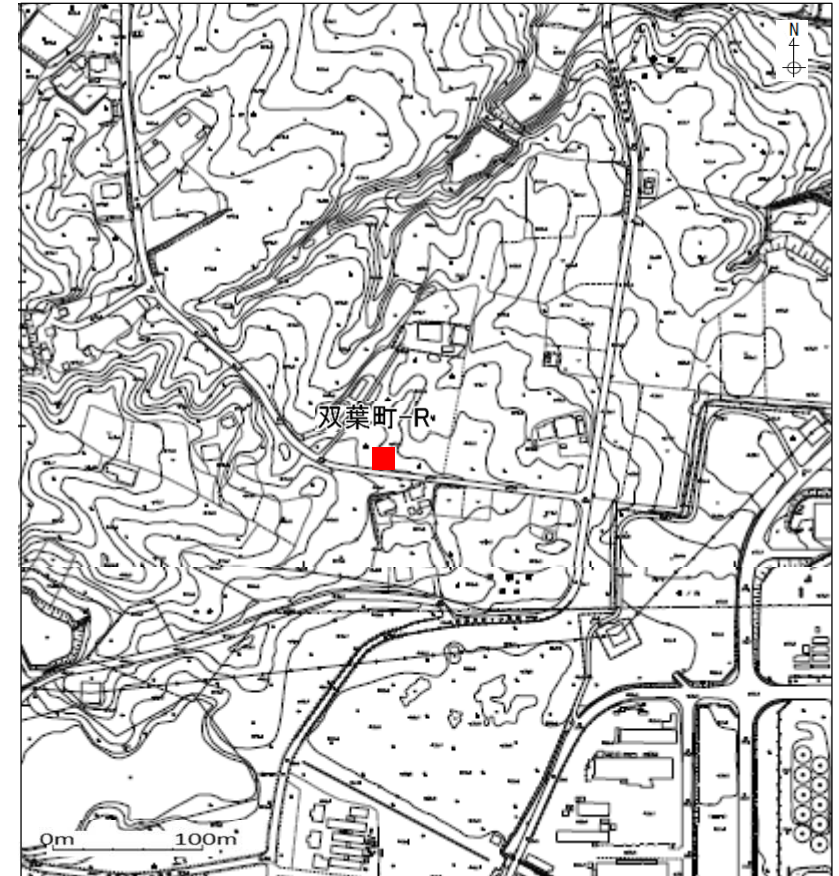
■ 週次データ回収

保管場等における空間線量率の測定地点(連続測定)③

大熊工区 保管場



双葉工区 保管場

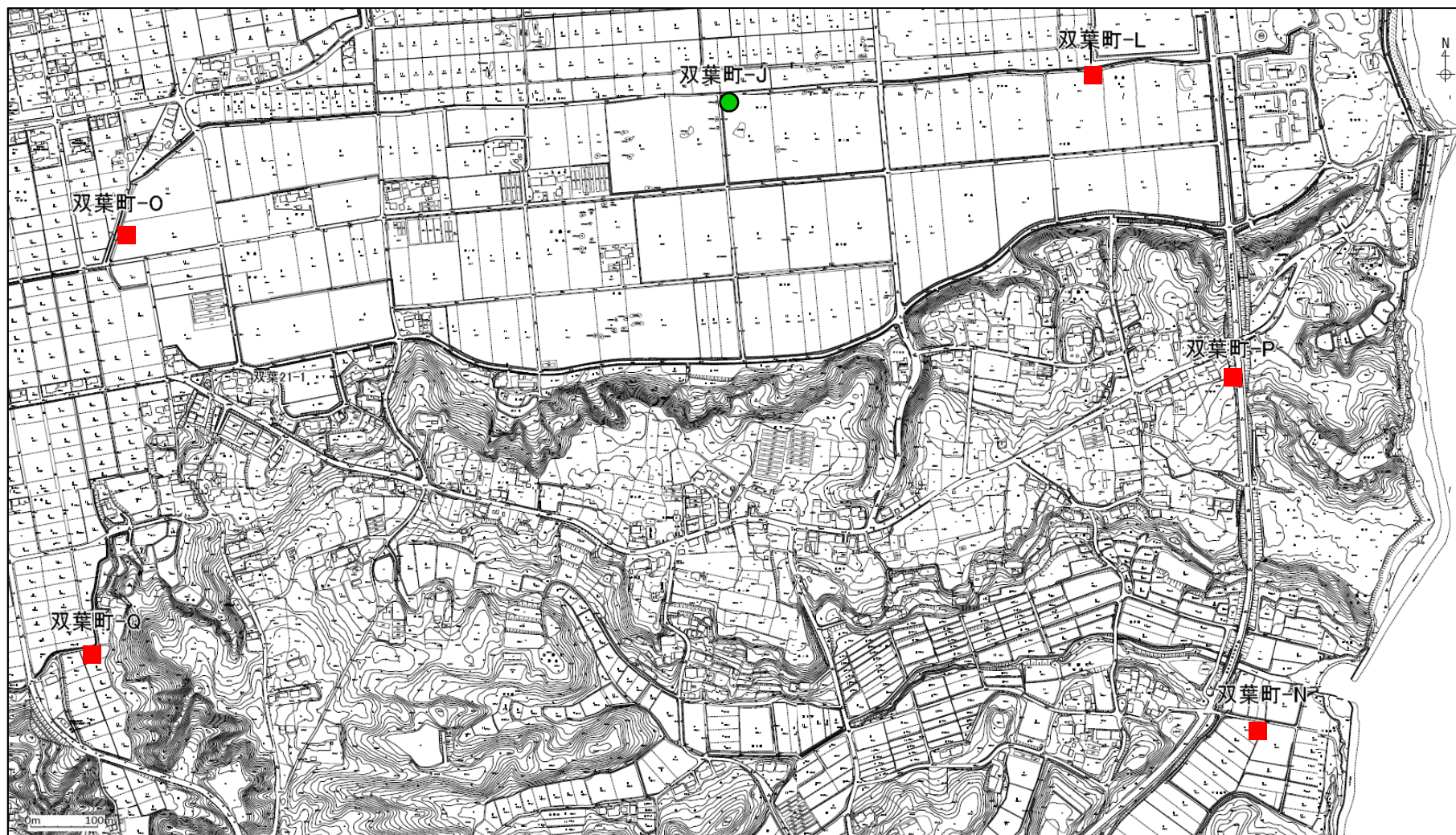


凡例: 空間線量率測定地点

■ 週次データ回収

保管場等における空間線量率の測定地点(連続測定)④

双葉工区 保管場

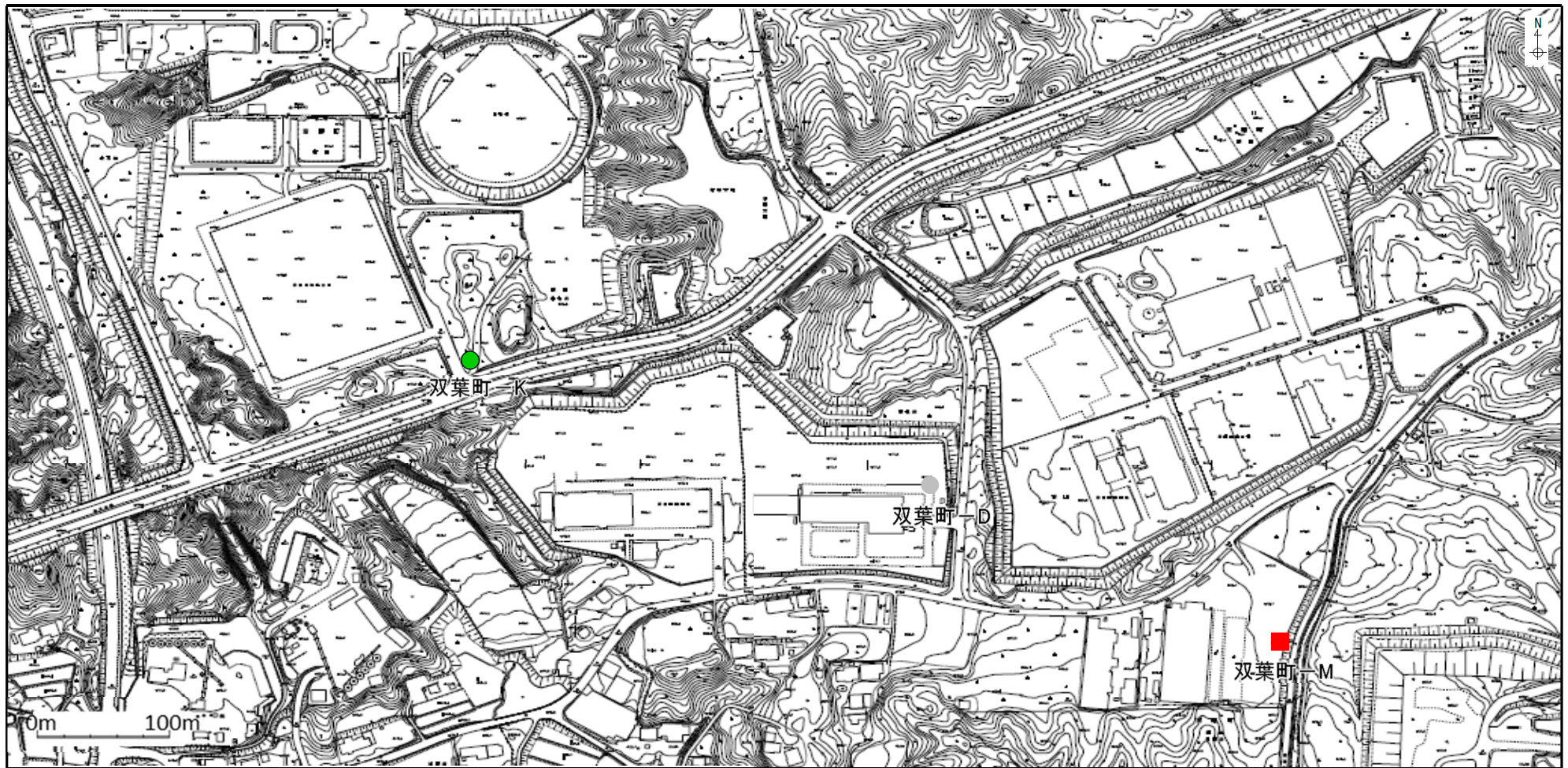


凡例:空間線量率測定地点

- リアルタイムデータ自動送信
- 週次データ回収

保管場等における空間線量率の測定地点(連続測定)⑤

双葉工区 保管場



凡例: 空間線量率測定地点

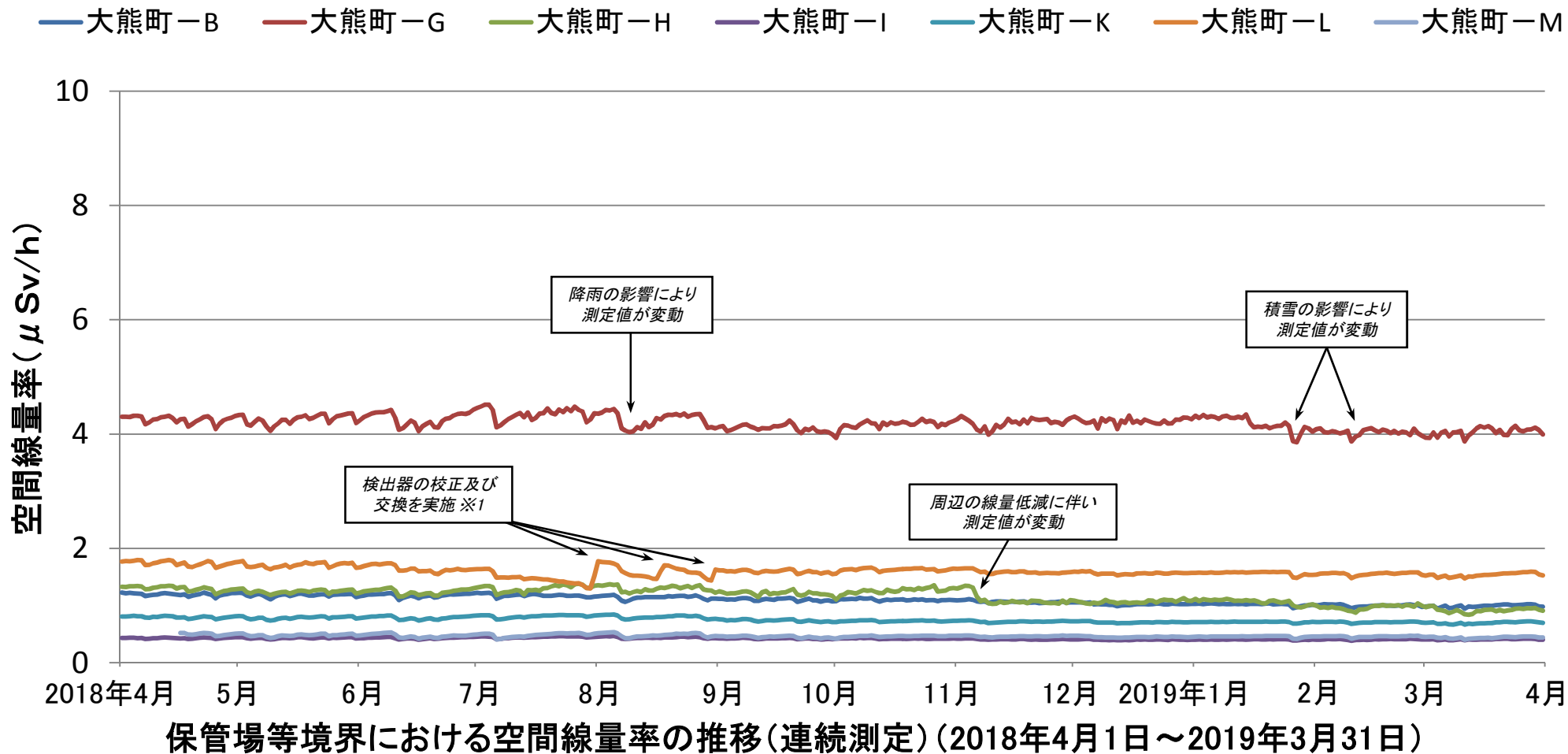
● リアルタイムデータ自動送信

■ 週次データ回収

● (参考)過去の測定地点

保管場等における空間線量率の測定結果(連続測定)・大熊町

○ 降雨等の影響や、工事の進捗に伴う周辺の線量低減の際などに変動が見られたが、除去土壌等の搬入、保管による周辺への影響は見られなかった。

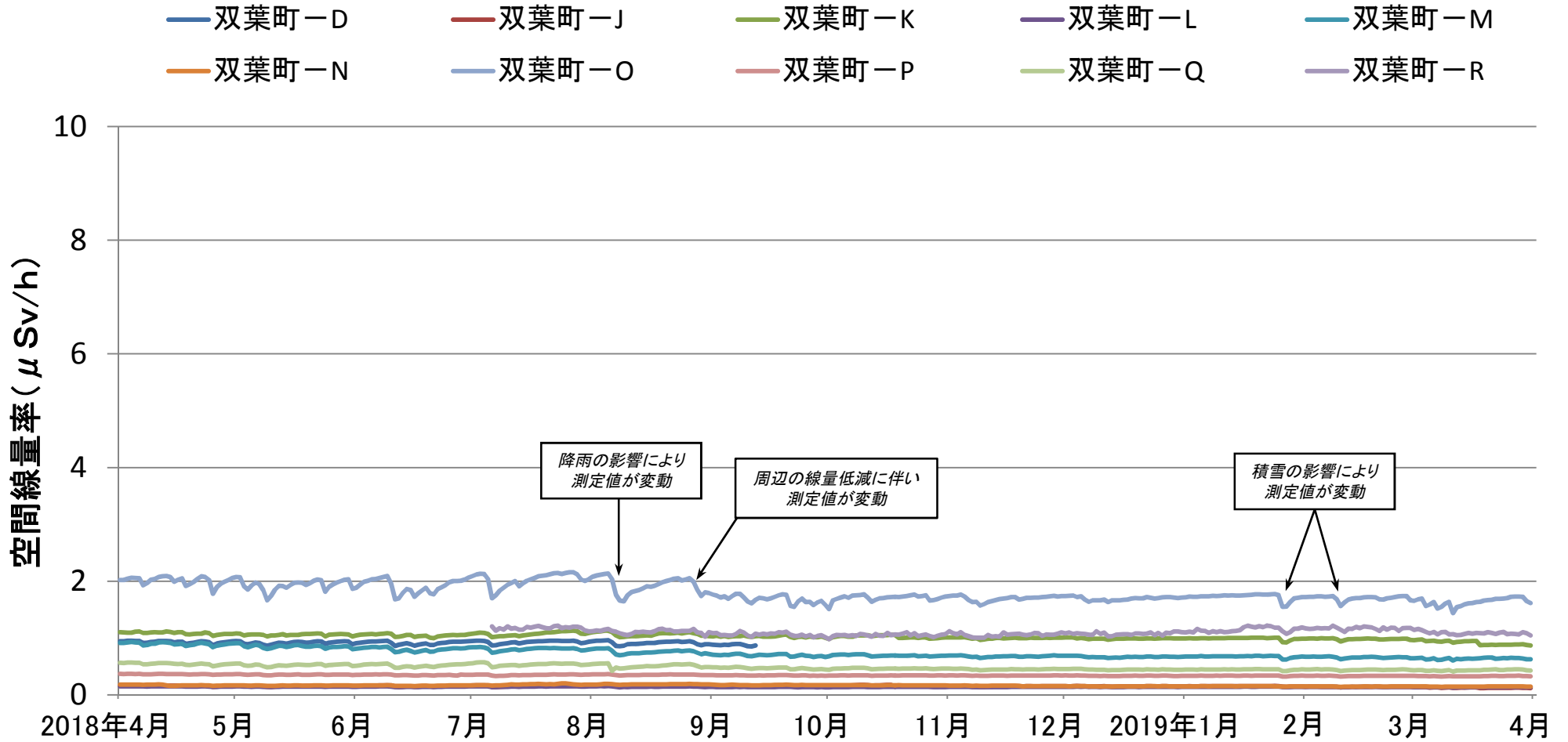


※ 大熊町-Hについて7/7に、大熊町-Gについて、7/15に測定器を変更した。

※1 大熊町-Lについて、7/31、8/17に検出器の校正を実施、8/31に検出器の交換を実施した。

保管場等における空間線量率の測定結果(連続測定)・双葉町

○ 降雨等の影響や、工事の進捗に伴う周辺の線量低減の際などに変動が見られたが、除去土壌等の搬入、保管による周辺への影響は見られなかった。



保管場等境界における空間線量率の推移(連続測定) (2018年4月1日～2019年3月31日)